

Electro-Reto

Respuesta al ECG de marzo de 2018



Response to ECG, March 2018

Marc Figueras-Coll^{a,b,*}, Nuria Rivas-Gándara^c y Ferran Rosés-Noguer^{a,c,d}

^aServicio de Cardiología Pediátrica, Hospital Universitari Vall d'Hebron, Universitat Autònoma de Barcelona, Barcelona, España

^bServicio de Cardiología Pediátrica, Hospital Universitari Dr. Josep Trueta, Universitat de Girona, Girona, España

^cUnidad de Arritmias, Servicio de Cardiología, Hospital Universitari Vall d'Hebron, Barcelona, España

^dPaediatric Cardiology Department, Royal Brompton Hospital, Londres, Reino Unido

Considerando los hallazgos electrocardiográficos y ecocardiográficos, la opción 4 es la correcta. La taquicardia de QRS ancho con morfología de bloqueo de rama izquierda y eje izquierdo indica una vía accesoria derecha tipo Mahaim (figura), infrecuente en pediatría. El último episodio cedió con maniobras vagales, y se pudo parar la taquicardia en el nódulo auriculoventricular o en la vía, pues presentan propiedades de tipo nódulo auriculoventricular. La asociación entre las fibras de Mahaim y la válvula tricúspide de tipo Ebstein ya se ha descrito previamente^{1,2}. El estudio electrofisiológico confirmó el diagnóstico. La vía se localizó en la zona lateral del anillo tricuspídeo y se realizó con éxito una ablación mediante radiofrecuencia.

La opción 1 se podría descartar, pues típicamente es de eje inferior y no suele hallarse cardiopatía estructural.

La opción 2 se descartaría, ya que no cede bruscamente.

La opción 3 suele presentarse con bloqueo de rama derecha y eje superior.

Las fibras tipo Mahaim presentan una conducción anterógrada exclusiva y propiedades decrementales, y conectan la aurícula derecha con la rama hisiana derecha o con el ventrículo derecho, aunque se han descrito otras localizaciones¹.

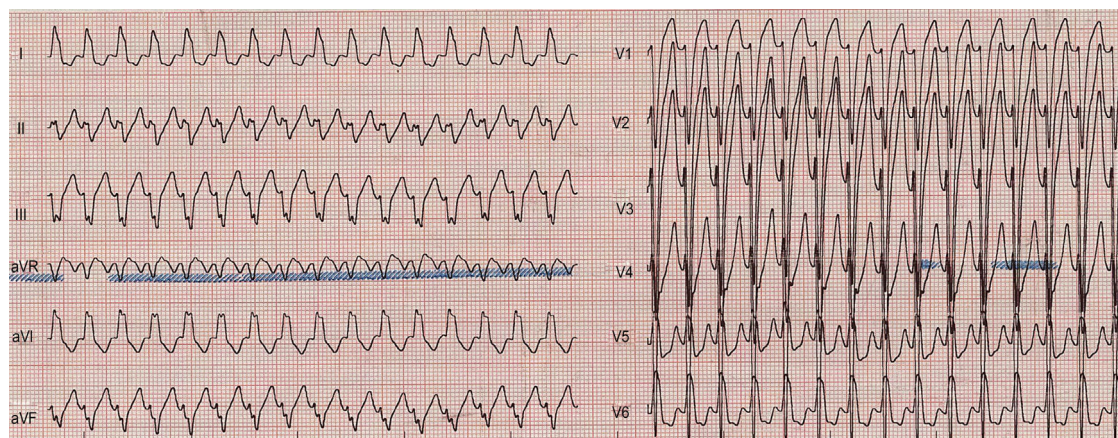


Figura.

BIBLIOGRAFÍA

- McClelland JH, Wang X, Beckman KJ, et al. Radiofrequency catheter ablation of right atriofascicular (Mahaim) accessory pathways guided by accessory pathway activation potentials. *Circulation*. 1994;89:2655–2666.
- Ergul Y, Akdeniz C, Kiplapinar N, Tuzcu V. Successful cryoablation in Mahaim tachycardia in a child with Ebstein's anomaly. *Pediatr Cardiol*. 2013;34:1890–1895.

VÉASE CONTENIDO RELACIONADO:

<http://dx.doi.org/10.1016/j.recesp.2017.09.002>

* Autor para correspondencia:

Correo electrónico: mfiguerascoll@gmail.com (M. Figueras-Coll).

Full English text available from: www.revespcardiol.org/en

<http://dx.doi.org/10.1016/j.recesp.2017.09.003>

0300-8932/© 2017 Sociedad Española de Cardiología. Publicado por Elsevier España, S.L.U. Todos los derechos reservados.